

Saps què és el consentiment informat?

Oral o escrit?

- Acostuma a ser verbal, però serà per escrit en operacions o procediments més invasors.

Qui infoma a qui?

- El metge o metgessa que ens atén és qui ens donarà la informació.
- També tenim dret a no rebre la informació.

En aquest cas, el doctor o la doctora pot comunicar-la a la nostra família o amatsats.

Qui dona el consentiment?

- Nosaltres, com a pacients, decidim si donem el consentiment.
- Tenim la llibertat de triar entre les diferents opcions de tractament que hi ha.
- El podem revocar en qualsevol moment.



Quan consentirà la família o titulars?

- Quan no ens puguem expressar.
- Si segons la doctora o el doctor, no tenim capacitat d'entendre la informació pel nostre estat físic o mental.
- Si som menors d'edat. Així i tot si tenim més de 12 anys hauran d'escoltar la nostra opinió.

Quan no el podem donar?

- Quan la no-intervenció pugui afectar la salut de tothom.
- Quan es tracti d'una urgència que no permeti demores.

Què hi ha al document?

- Ha de tenir tota la informació del que passarà i el que pot anar malament.
- Ha d'explicar per què faran la intervenció.
- El llenguatge que facin servir s'ha de poder entendre fàcilment.

Una comunicació oberta és essencial

Fes preguntes, entén les teves opcions i pren decisions informades sobre la teva salut.

Recorda

El consentiment és un procés continu. Sempre pots canviar d'opinió. Assegura't de sentir-te amb comoditat i seguretat amb les teves decisions de salut!

Saps què són les cures pal·liatives?

Què són i a qui van dirigides?

- Són aquells tractaments i atencions que ens donen en cas de patir una malaltia terminal.
- Estan al servei de tothom, independentment de l'edat que tinguem i de la fase de la malaltia en la qual estiguem.
- La persona que cuida també és molt important i també ha de rebre atenció i reconeixement.

Quan les podem sol·licitar?

- Des del principi de la malaltia.



Per a què serveixen?

- Serveixen per millorar la qualitat de vida.
- Alleugen el dolor i altres símptomes.
- Tracten les necessitats psicològiques, emocionals, socials i espirituals.
- Aborden altres aspectes pràctics de l'atenció que puguem necessitar.
- No busquen avançar ni retardar la mort, sinó simplement millorar la qualitat de vida de la persona.

Com han de ser?

- Han de respectar la voluntat, els valors i les prioritats de la persona malalta.

On les podem rebre?

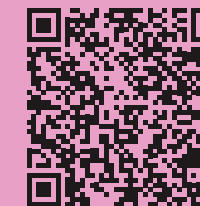
- Podrem rebre atenció allà on estiguem més còmodes, ja sigui a casa, a un centre d'atenció primària o a l'hospital. L'essencial és assegurar que l'assistència no tingui interrupcions.



Escaneja aquest QR per saber més sobre **el document de voluntats anticipades**



Escaneja aquest QR per saber més sobre **el consentiment informat**.



Escaneja aquest QR per saber més sobre **la Llei orgànica de regulació de l'eutanàsia**



Escaneja aquest QR per saber més sobre **les cures pal·liatives**

Saps què és el document de voluntats anticipades?

Què és?

- És un document on indiquem quins tractaments mèdics volem o no volem rebre si estem en una situació de malaltia i ja no podem expressar-nos.

A qui va dirigit?

- Va dirigit a l'equip sanitari que ens atén i és d'obligat compliment.

Qui el pot fer?

- Majors d'edat
- Amb capacitat suficient
- Actuant lliurement i sense cap tipus de coacció.

Com podem garantir que els nostres desitjos siguin respectats quan arribi el moment?

- Parlar amb l'entorn proper.
- Lliurar una còpia al personal mèdic del CAP, la mútua, l'hospital, etc.
- Registrar-lo al Registre General del Departament de Salut.



També és aconsellable designar una o dues persones que ens representin i que siguin:

- Properes perquè ens coneguin bé i sàpiguen què volem.
- Compromeses a defensar la nostra voluntat.
- Emocionalment capaces d'assumir aquesta responsabilitat.

Com podem formalitzar-lo?

Existeixen tres vies legals per formalitzar aquest document:

- A la notaria.
- Davant tres testimonis.
- Davant un o una professional sanitària del CAP, de l'hospital o del centre sociosanitari de referència.

El document de voluntats anticipades és un regal

- **Per a nosaltres:** ens dona tranquil·litat.
- **Per a la nostra família:** l'alliberarem de prendre decisions en moments durs.
- **Per a l'equip mèdic:** tindrà orientació sobre com ha d'actuar.

Saps què és la Llei orgànica de regulació de l'eutanàsia?

Què és i a qui va dirigida?

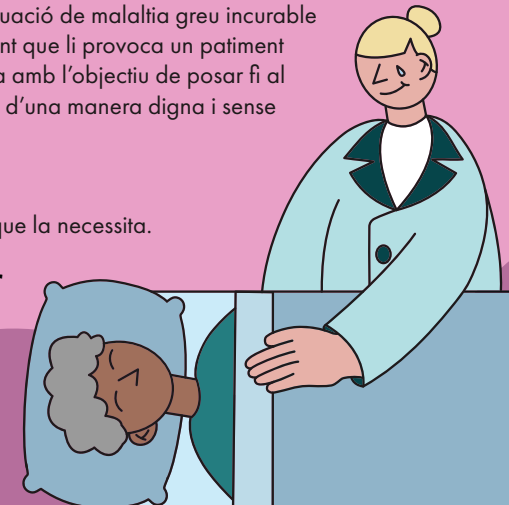
- És una normativa que permet prendre la decisió de posar fi a la vida d'una persona amb l'ajuda d'una metgessa o metge, mitjançant l'ús de medicaments especials, quan es troba en una situació de malaltia greu incurable o té un sofriment greu impossibilitant que li provoca un patiment insuportable. Aquesta elecció es fa amb l'objectiu de posar fi al patiment, tant físic com emocional, d'una manera digna i sense afegir més dolor al procés.

Qui la pot demanar?

Només la pot sol·licitar la persona que la necessita.

Es pot ajornar o revocar

Es pot ajornar quan es vulgui, i també es pot anul·lar la sol·licitud en qualsevol moment.



Com es demana l'eutanàsia?

Pas 1: Sol·licitud i revisió de la metgessa o metge responsable.

Pas 2: Si passats 15 dies de reflexió la persona continua amb la decisió, es farà una nova revisió per part del metge o la metgessa.

Pas 3: La metgessa o metge consultor prepararà un informe amb la seva opinió.

Pas 4: Toda la documentació serà enviada a la presidència de la Comissió de Garanties i Avaluació.

Pas 5: La presidència de la Comissió de Garanties i Avaluació formarà una comissió per avaluar si la documentació compleix tots els requisits legals.

Pas 6: La comissió farà un informe que entregarà a la presidència de la Comissió.

Pas 7: La presidència de la CGAC informarà la metgessa o metge responsable.

Pas 8: Si tot està correcte, s'aprovarà l'eutanàsia en la data i el lloc pactats. La metgessa o metge responsable acompanyarà a la persona fins al final.

Què fer en cas de denegació?

Si algun dels informes són desfavorables:

- Es farà un document explicant per què han denegat l'eutanàsia a la Comissió de Garanties i Avaluació.
- La persona sol·licitant pot recórrer a la Comissió de Garanties i Avaluació.
- En qualsevol cas, la CGAC és qui valorarà el cas i emetrà un informe.
- Si la Comissió no fa cap resolució en 20 dies naturals, la sol·licitud haurà estat denegada i la persona la podrà recórrer.

Saps què és una mort digna?

dmd
DRET A MORIR DIGNAMENT